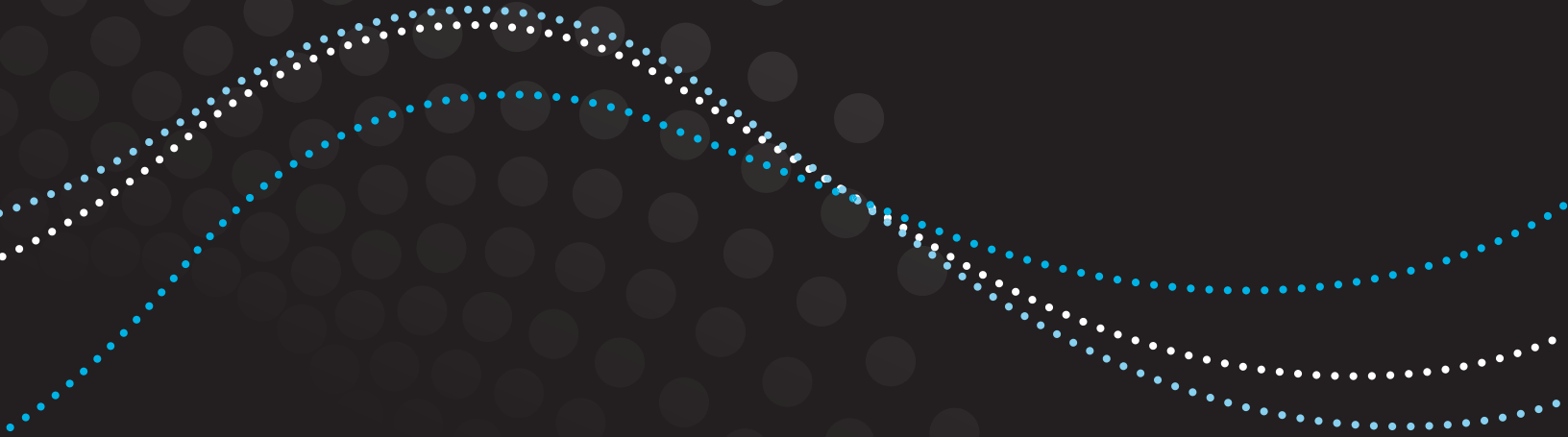




دليل التعليمات





هذه الإشارة تعني " انتبه" عند استخدام جهاز كهربائي
فإن الإرشادات التالية يجب أن يتم أخذها بعين الاعتبار:



هذا الرمز يعني " الرجاء قراءة كل
التعليمات قبل استخدام الجهاز".
IPX4 هي درجة الحماية ضد ارتفاع المياه.

⚠ تحذير:

1. استخدم رينبو بملحقاته و مستلزماته كما هو موضح بالكتيب. استخدم فقط المرفقات الموصي بها من قبل المصنع.
2. لتقليل خطر الصدمة الكهربائية، استخدمه في الأماكن المغلقة فقط.
3. لا تقم بشفط أي شيء مشتعل أو يتصاعد منه الدخان مثل السجائر، أعواد الثقاب و الرماد الساخن. لا تستخدم الكهربية مع السوائل القابلة للاشتعال مثل الجازولين و لا تستخدمها مع أي مكان قد تتواجد فيه هذه السوائل.
4. لا ترك منتج رينبو موصولاً بالكهرباء عند استخدامه كمكينة كهربائية. افصله من المخرج في حال عدم استخدامه. لتقليل خطر الإصابة من الأجزاء المتحركة، قم بفصله قبل التنظيف، أعمال الصيانة، الخدمات أو عند استخدام أي مرفق من مرفقات رينبو.
5. قم بإطفاء الجهاز قبل سحبه من المخرج.
6. لا تقم بفصل الجهاز عن طريق سحب الكابل، بل قم بمسك المقبس و ليس الكابل.
7. لا تمسك الجهاز أو المقبس بيد مبلولة بالماء.
8. لا تقم بسحب الكابل، استخدامه كمانع، إغلاق الباب على الكابل أو لفه حول حواف حادة. لا تشغل رينبو حول الكابل، ابق الكابل بعيداً عن الأسطح الساخنة.
9. لا تستخدم الجهاز بكابل أو مقبس مهترئين. إذا كان الكابل المزود مهترئاً فيجب استبداله من المصنع، مزود الخدمة أو شخص مؤهل لذلك و ذلك لتجنب أي أضرار. قم بإعادة الجهاز إلى مركز الخدمة في حال؛ إذا كان الجهاز لا يعمل كما ينبغي، قط سقط مرة، تحطم، تم تركه في الأماكن المفتوحة أو سقط في الماء.
10. لا تقم بإدخال أي شيء في أي فتحة من فتحات الجهاز. لا تقم بتشغيل الجهاز إذا كانت إحدى الفتحات مغلقة؛ أبق الفتحات نظيفة من الغبار، الشعر أو أي من الأشياء التي قد تعيق مرور الهواء.
11. أبق الشعر، الملابس الناعمة، الأصابع و كل الجسم بعيداً عن الفتحات و الأجزاء المتحركة.
12. استخدمه بحذر شديد عن تنظيف السلالم.
13. لا تستخدم رينبو مع المياه أو أي وسائل أخرى خلال التنظيف. لتقليل خطر الصعقة الكهربائية لا تستخدم المجسم على الأسطح الرطبة--- استخدمه فقط على السجاد الذي يتم تنظيفه بالطريقة العادية.
14. لتقليل خطر الاشتعال و الصعقة الكهربائية الناتجة عن تلف العناصر الداخلية، استخدم فقط منتجات رينبو المخصصة لهذا الجهاز.
15. يحتوي خرطوم المياه على أسلاك و توصيلات كهربائية. لتقليل خطر الصعقة الكهربائية لا تستخدم الجهاز حيث يكون هناك أي تلف أو قطع. تجنب استخدامه مع الأشياء الحادة. لتجنب الأخطار لا تستخدم خرطوم المياه المتلف أو تحاول إصلاحه أو استبداله بأي نوع آخر. يجب أخذ كامل الحذر عند صيانة خرطوم المياه الكهربائي مع وجود المعرفة الكاملة بأجزائه إضافةً إلى ضرورة صيانته من قبل شخص مختص بذلك.
16. يجب فحص الخرطوم بشكل دوري من أجل تجنب أي ضرر، شرخ، قطع، تلف أو اهتراء.
17. يستخدم الجهاز لتنظيف السجاد داخل البيت و ذلك وفقاً لتعليمات المصنع.



18. يستخدم رينبو العزل الثنائي. يتميز جهاز العزل الثنائي بالتالي: كلمة العزل الثنائي أو رمز العزل الثنائي (مربع داخل مربع). يوجد في جهاز العزل الثنائي نظامين للعزل بدلاً من الأرضي. لا تتوفر الآلات ذات النظام الأرضي في هذا الجهاز و لا يصمم الجهاز لإضافة خط أرضي إليه. يتطلب صيانة جهاز العزل الثنائي عناية فائقة و معرفة تامة بالجهاز و أن يتم صيانته من قبل شخص محترف. عند عملية تبديل العناصر التالفة، يجب أن تكون العناصر الجديدة مطابقة تماماً للعناصر المستبدلة.
19. دائماً أغلق الجهاز قبل القيام بعملية توصيل أو فك الخرطوم أو أي فوهة بمحركات.
20. لا تستخدم الجهاز بدون وجود مرشحات.
21. إن جهاز رينبو مصحوب بقفل متشابك موجود في منطقة حوض المياه التي تمنع الجهاز من التشغيل في حال كان حوض المياه غير مثبت بالشكل الصحيح أو كان مغلقاً. لا تحاول أن تلتف أو تتخطى النظام المتشابك.
22. لا تشبك الجهاز بمقبس موصول بضوء متوهج أو تستخدمه مع سلك التوصيل. لا تستخدمه مع المحولات المحمولة أو محولات الفولتية. لا تستخدمه لالتقاط السوائل القابلة للاشتعال مثل الجازولين أو في أي منطقة تتواجد فيه هذه السوائل.
23. لتقليل خطر الصعقة الكهربائية فإن الجهاز يحتوي على قوابس الاستقطاب (نصل أوسع من الآخر). سيلائم القابس مخرج المستقطب بطريقة واحدة فقط. إذا لم يلائم القابس المخرج فقم بعكس القابس. إذا مازال القابس غير ملائماً بعد عملية عكسه فقم بالاتصال مع الشخص المتخصص ليغير المخرج، لا تحاول تبديل القابس بأي حال من الأحوال.
24. يمكن استخدام جهاز رينبو من قبل الأطفال الذين يتعدون سن الـ 8 و الأشخاص ذو الإعاقات الجسدية و العقلية إلى جانب الأشخاص الذين تتقصهم المعرفة و الخبرة، و ذلك عند إرشادهم للطريقة الصحيحة و الآمنة لاستخدام الجهاز. يجب أن يتم مراقبة الأطفال للتأكد من عدم عبثهم بالجهاز. لا يجب أن تتم عملية الصيانة و التنظيف من قبل الأطفال بدون وجود مراقب.
25. إن الجهاز هو جهاز عالي الفعالية و قد يسبب تداخل كهرومغناطيسي. الرجاء الاتصال بوحدة الاستعلامات عند الاستفسار عن أي توصيلات متعلقة بالجهاز و المعدات.

صيانة الأجهزة ثنائية العزل



يوجد في جهاز العزل الثنائي نظامين للعزل بدلاً من الأرضي. لا تتوفر الآلات ذات النظام الأرضي في هذا الجهاز و لا يصمم الجهاز لإضافة خط أرضي إليه. يتطلب صيانة جهاز العزل الثنائي عناية فائقة و معرفة تامة بالجهاز و أن يتم صيانته من قبل شخص محترف. عند عملية تبديل العناصر التالفة، يجب أن تكون العناصر الجديدة مطابقة تماماً للعناصر المستبدلة. يتميز جهاز العزل الثنائي بالتالي: كلمة العزل الثنائي أو رمز العزل الثنائي (مربع داخل مربع). أي صيانة للجهاز غير التنظيف يجب أن تتم ممن قبل الموزع المختص أو مركز الصيانة.

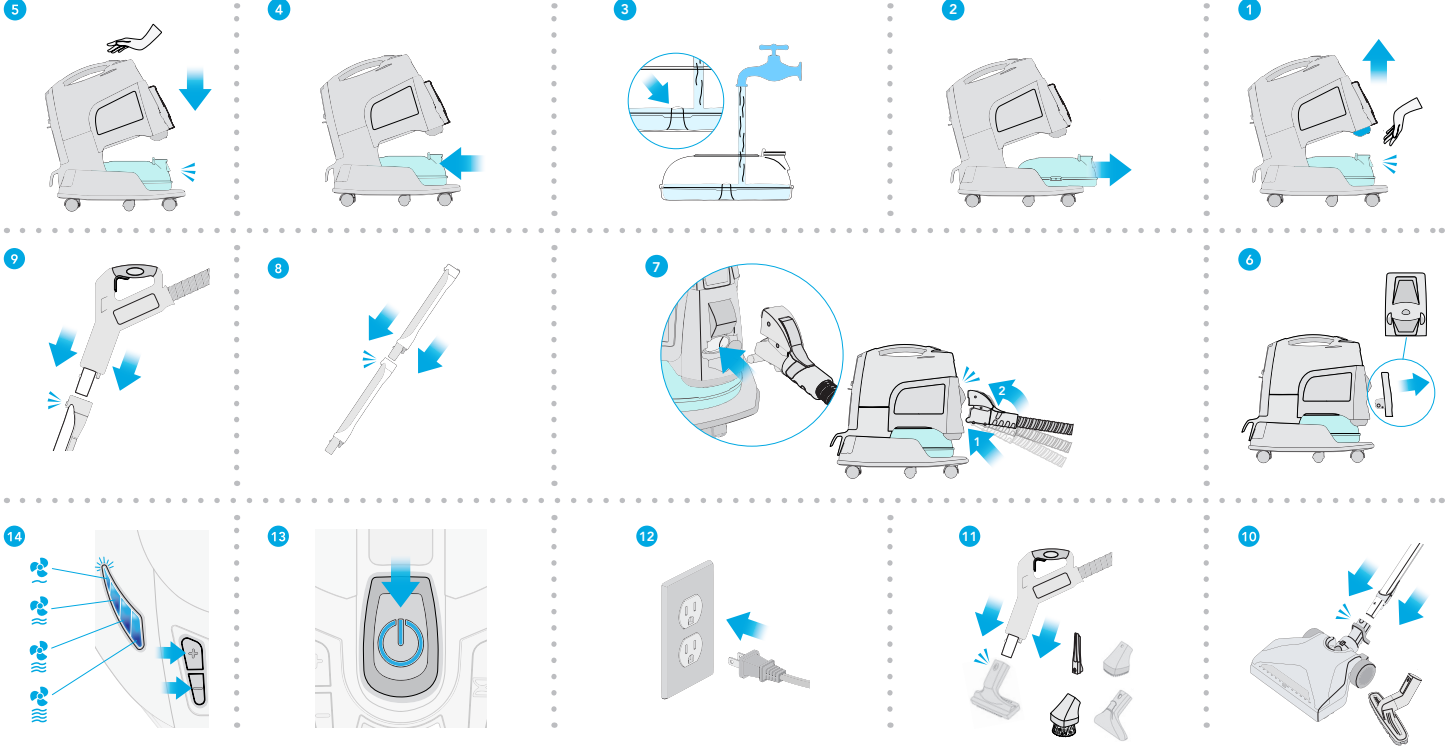
إن جهاز رينبو مصمم للاستخدام المنزلي فقط.
استخدم الجهاز كما هو موضح بالكتيب.

احفظ هذه التعليمات

دليل البدء السريع

فقط بخطوات سريعة سيكون جهاز رينبو مركباً و جاهزاً للاستخدام.

زر موقع rainbowsystem.com لمزيد من دروس الفيديو



يقدم نظام Rainbow للتنظيف منظف
جو معتمد لبيتك. يشهد Association of
Home Appliance Manufacturers (AHAM)
بأن جهاز Rainbow منظف هواء معتمد
مصمم لتقليل التلوث الهوائي الذي يؤدي
للتلوث الهوائي في الأماكن المفتوحة.



Independently Tested.
Consumer Trusted.

إن منتج Rainbow® معتمد CERTIFIED
®asthma & allergy friendly
من قبل مؤسسة الربو والحساسية في أمريكا.
(Asthma and Allergy Foundation of
America*).

ASTHMA & ALLERGY FRIENDLY AND ASTHMA &
OF ALLERGY FRIENDLY LOGO
ALLERGY STANDARDS LIMITED, THE ASTHMA AND
AAFA. إن العلامة ALLERGY FOUNDATION OF AMERICA

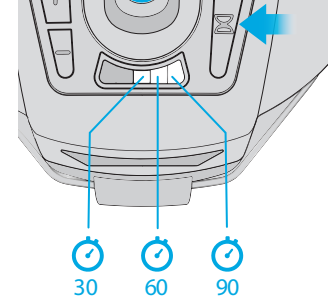


طريقة تنظيف الهواء

توقيت تنظيف الهواء

اضغط على رمز التوقيت ⏰ و اختار 30،
60 أو 90 دقيقة لضبط تنظيف الهواء.

اضغط على رمز التوقيت ⏰ مرة أخرى
لإيقاف عملية التنظيف.



للحصول على هواء نقي - باستخدام المياه

لا ينظف رينبو الأرضيات و المفروشات فقط بل ينظف الهواء أيضاً بكل بساطة. أضف الماء
إلى الحوض، ضع الجهاز في منتصف الغرفة، شغل الجهاز على السرعة المنخفضة، سيزيل
الجهاز الروائح، الغبار أو أي عوائق موجودة بالهواء و يجسبها بالماء.

لإزالة الروائح

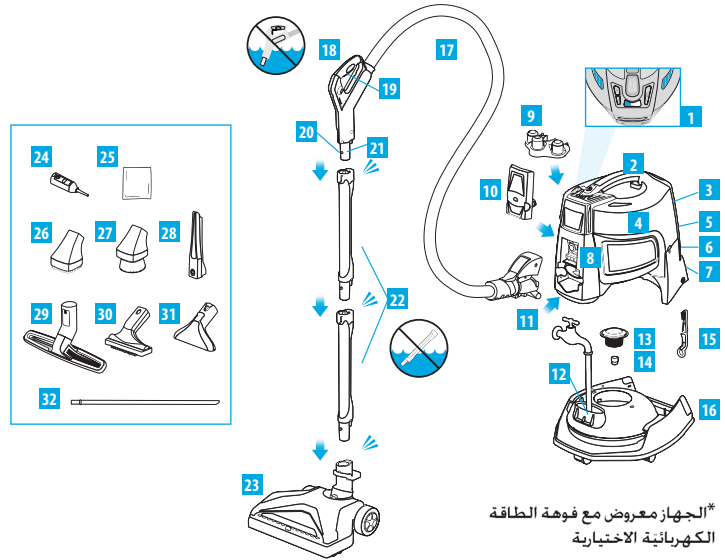
استخدم معطر الجو الخاص برينبو: قبل استخدام رينبو، قم بإضافة فنجاناً من معطر الجو
رينبو للماء الموجود بالحوض. ستفاعل المعطر فوراً و تطفى رائحة جميلة خلال عملية
التنظيف و يعطر العديد من الاثاث الذي يتم تنظيفه.

للتعطر....

استخدم عطر رينبو: أضف بعضاً من قطرات عطر رينبو للماء الموجود بالحوض. ضع رينبو في
منتصف الغرفة و شغله على سرعة بطيئة. في غضون دقائق سيملى بيتك رائحة جميلة.

كن ملماً بجهاز الرينبو الخاص بك...

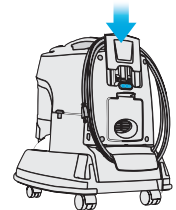
- | | |
|--|------------------------|
| 17. خرطوم كهربائي | 1. لوحة التحكم |
| 18. مقبض خرطوم | 2. مقبض |
| 19. زناد مقبض الخرطوم | 3. لف الكابل |
| 20. إطلاق مقبض الخرطوم | 4. وحدة الطاقة |
| 21. عصا مقبض الخرطوم | 5. لوحة تنقيس العادم |
| 22. عصا التنظيف | 6. فتحة عادم الهواء |
| 23. فوهة الطاقة | 7. محايد HEPA |
| 24. أداة النفخ و تنظيف الفراغات المحصورة | 8. فتحة مدخل الهواء |
| 25. كيس | 9. علبة المرفق |
| 26. أداة للحيوان الأليفة | 10. محول تدفق الهواء |
| 27. فرشاة الغبار | 11. زر الإطلاق |
| 28. أداة الشق | 12. حوض الماء |
| 29. فرشاة الأرض و الجدران | 13. فاصل |
| 30. أداة التنجيد | 14. فاصل الحزقة |
| 31. مجمع الرطوبة/ رأس المخرج Refrigerator Coil Cleaner | 15. فاصل مفتاح البرايغ |
| 32. | 16. عربة |



لشراء المرفقات أو الأجزاء البديلة، الرجاء الاتصال بالموزع الرسمي الخاص برينبو.

تخزين كابل الطاقة

اضغط على الزر لاستخدام فتحة لف السلك. قم بلف السلك كما هو موضح. لإطلاق كابل الطاقة اضغط للأسفل على جهاز لف السلك.



حل لتنظيف المنزل بالكامل

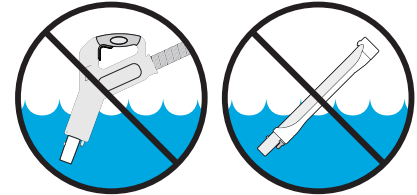
توفر تشكيلة ربنو الواسعة من أدوات التنظيف القوة و التنوع لتنظيف كل شيء في منزلك تقريباً.

المرفقات	الأثاث	بين المخذات	على النوافذ	السلالم	الأرضية الصلبة	السجاد	الحائط	أماكن صعبة الوصول	البقع و الأوساخ	الحيوانات الأليفة
فرشاة الغبار	✓		✓							
أداة التنجيد	✓		✓	✓	✓					
أداة الشق	✓	✓		✓				✓		
فرشاة الأرض و الجدران				✓	✓		✓			
أداة النفخ و تنظيف الفراغات المحصورة		✓						✓		
مجمع الرطوبة/ رأس المخرج						✓			✓	
أداة للحيوان الأليف										✓

تحذير: ⚠️ يحتوي خرطوم المياه على أسلاك و توصيلات كهربائية. لتقليل خطر الصعقة الكهربائية: لا تبلله، لا تحاول إصلاح الخرطوم التالف، استخدمه فقط على السجاد المبلل بعملية التنظيف.

تحذير: ⚠️ دائماً نظف القطع المرافقة قبل استخدامه على الأقمشة. لتجنب الخدوش على الأسطح الناعمة، ابق فرشاة الغبار نظيفة دائماً.

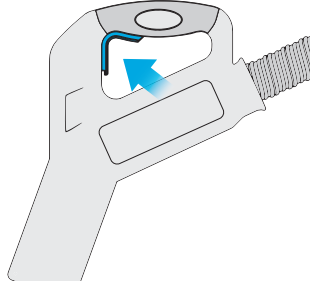
تحذير: ⚠️ لا تستخدم مرفقات الجهاز لتنظيف شاشة التلفاز أو الحاسوب.



السلطة و التحكم في متناول يدك

مقبض الزناد

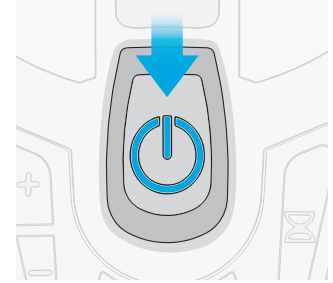
اضغط على الزناد لتشغيل الخرطوم الكهربائي عند استخدام فوهة الطاقة الاختيارية، RainJet، MiniJet أو AquaMate.



زر التشغيل

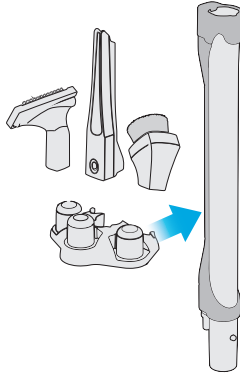
للتشغيل، اضغط على زر الطاقة الرئيسي. سيعمل الجهاز بسرعة عالية دائماً.

لإغلاق الجهاز اضغط للأسفل على زر الطاقة الرئيسي.



علبة المرفق

بينما أنت تنظف من غرفة لغرفة أحضر أكثر الأدوات استخداماً عن طريق علبة المرفقات. أوصلها بمقدمة رينبو عن طريق وضعها أمام الخرطوم في الشقوق الموجودة على الجانبين. اضغط إلى الأسفل لإغلاقها. يتم تخزين المرفقات عبر انزلاقها في العلبة. يمكن إرفاق علبة المرفقات إلى العصا.

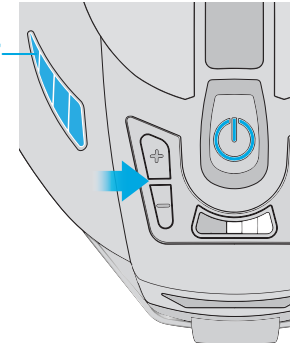
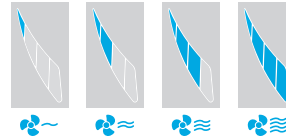


4 مستويات للتحكم في تدفق الهواء

اضغط على **+** لزيادة سرعة المروحة
اضغط على **-** للتقليل من سرعة المروحة

الضوء الدال على تدفق الهواء

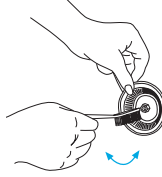
مستويات سرعة المروحة



سيوفر اتباع قواعد الصيانة الأساسية سنوات من التعب و الخدمات من قبل فريق رينبو للتنظيف. إن إهمال كل أو جزء من هذه التعليمات قد يؤدي إلى انخفاض فعالية التنظيف أو احتمال وجود نفقات إضافية.

نظف الفاصل

لأداء أفضل، أزل و نظف الفاصل بشكل مستمر. استخدم فرشاة الفاصل الإضافية لترخي الحزقة عند الضرورة. نظف الفاصل من الداخل و الخارج باستخدام الماء و الصابون، استخدم فرشاة رينبو. نظّف الشفة الموجودة أسفل الفاصل وحققها. ثبت الفاصل باستخدام مفك. لا تدفع الفاصل بقوة داخل العمود.



تحذير: استبدل الفاصل دائماً بعد تنظيفه مباشرة (استخدم مفك لتثبيته). لا تُشغّل Rainbow بدون الفاصل.

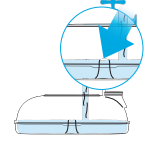
تنظيف أي معيقات داخل الخرطوم

إذا لاحظت أي خلل في تدفق الهواء عند استخدام الخرطوم، فإن الخرطوم قد يعاني من انسداد. للتخلص من الانسداد، أطفئ الجهاز و افصله من مصدر الطاقة. ثم قم بإزالة بوابة العادم من الجهاز. قم بواصل الخرطوم مع وصلة فتحة التهوية للعادم، مع التأكد أنه مغلق في مكانه. ضع عصا الخرطوم في مدخل فتحة الهواء في مقدمة الجهاز. شغل الجهاز و هزهز الخرطوم، أي شيء عالق بالخرطوم سيسقط في حوض المياه.



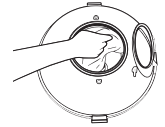
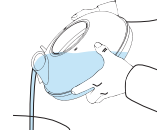
قم بتغيير المياه في حال التلوث

لا تنظف لوقت طويل مستخدماً المياه المملوءة لمرة واحدة. تفقد المياه خلال عملية التنظيف، إذا لاحظت أن المياه أصبحت كثيفة و مليئة بالغبار فأفرغ حوض الماء و املاه بمياه جديدة و نظيفة. للوصول لمنسوب المياه الصحيح املاء الحوض من المنتصف.



دائماً أفرغ و نظف الحوض

فوراً بعد الانتهاء من استخدام رينبو، قم بإزالة حوض المياه و افرغ المياه الملوثة من خلال فتحة الهواء. ستستقر الأشياء الصلبة في قاع الحوض خلال عملية سكب المياه. عند الانتهاء من عملية سكب المياه، أزل الأشياء الصلبة و تخلص منها. اغسل حوض المياه بالماء و الصابون. قم بغسله و تجفيفه بشكل كامل. إذا تم تخزين حوض المياه في وحدة رينبو فيجب ترك الوحدة في وضعية (الفتح) حتى يتم التجفيف بشكل كامل.



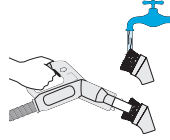
تحذير: دائماً اغسل حوض المياه عند الانتهاء من عملية التنظيف. هذا يساعد على تجنب تراكم البكتيريا و الجراثيم التي قد تتواجد في قاع الحوض.

⚠ تحذير: نظف المرفقات دائماً قبل استخدامها على القماش. احرص دائماً على بقاء فرشاة الغبار نظيفة لتجنب أي خدوش على الأسطح الناعمة.

⚠ انتباه: لا تستخدم المرفقات لتنظيف شاشة التلفاز أو الحاسوب المسطحة.

تنظيف المرفقات:

يمكن تنظيف فرشاة الأرضية و الجدران، فرشاة الغبار و فرشاة التنجيد عن طريق نهاية فتحة خرطوم رينبو بينما يعمل الجهاز: أو أزل المرفقات و ضعها بالماء الدافئة المليئة بالصابون، قم بتجفيفها قبل استبدالها، إذا حصل أي تلف في الشعيرات فاقصل بالموزع في رينبو لاستبدالها.



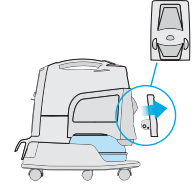
استخدام كيس الوسادة:

يزيل كيس اليد البلاستيكي الهواء المغبر و البالي عن الوسادات و هو مصمم ليناسب أكبر وسادة لديك. تُبث كيس الوسادة بإحكام حول العصا بينما تكون أداة التنجيد مرفقة إلى عصا مقبض الخرطوم، شغل الجهاز و راقب امتصاص الهواء البالي و المغبر، افصل الخرطوم عن مقدمة رينبو و أرفق فتحة هواء عادم رينبو بدون أن تترك الكيس عن العصا. الآن ستري و سادتك طرية نظيفة بالبخار.



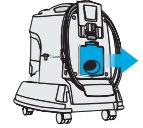
استخدام مكيف الهواء تدفق الهواء

يقلل مكيف الهواء الضوضاء الناتجة عن مرور الهواء خلال فتحة التهوية، إنه من المستحسن استخدام المكيف عند استخدام الجهاز كمنفاخ. ضع المكيف في مدخل فتحة التهوية قبل استخدام رينبو كمنفاخ.



لنفخ الهواء

استخدم أداة النفخ. تعمل أداة نفخ رينبو على إزالة الحشيرة من الهواء، كرات الشاطن و بعض الأدوات المنفوخة الأخرى.

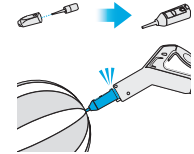


⚠ تحذير: كن متأكداً من أن إبرة المنفاخ موضوعة بإمكانها الصحيح، إذا لم يكن كذلك فستنفصل الإبرة عن مكانها بقوة.



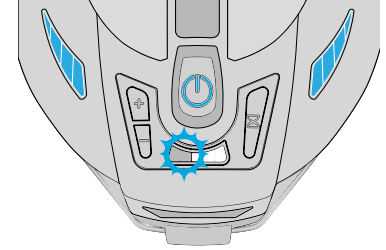
تعليمات:

1. أزل لوحة العادم الخلفية من رينبو.
2. أرفق خرطوم رينبو لفتحة العادم.
3. ضبط إعدادات التحكم في الهواء ليصل إلى الطاقة القصوى.
4. أرفق أداة النفخ إلى مقبض الخرطوم.
5. ضع بحذر إبرة النفخ في فتحة الشيء المراد نفخه.
6. شغل مفتاح رينبو إلى العالي.



إن جهاز رينبو مرفق بأجهزة استشعار لتحذير المستخدم من أي حالات غير طبيعية. سيضيئ الضوء الأحمر الموجود على يسار المؤقت بضوء ثابت أو ومضات و ذلك حسب النظام الذي يعاني من مشكلة.

مؤشر كود الضوء	الأسباب المحتملة	التصرف الصحيح
ضوء على شكل وميض	إعاقة في أسطوانة فرشاة الفوهة	أطفئ الوحدة/ أفضل الوحدة أزل الحطام من فرشاة الفوهة. استعد التشغيل العادي.
ضوء مستمر و ثابت	رطوبة في التوصيلات الكهربائية	أطفئ الوحدة/ أفضل الوحدة جفف التوصيلات. استعد التشغيل العادي.
	حوض المياه ممتلئ تماماً	أطفئ الوحدة/ أفضل الوحدة أزل حوض المياه تأكد من أن منسوب المياه متساوي التدوير الموجود في منتصف حوض المياه.
	حرارة الماتور عالية	أطفئ الوحدة/ أفضل الوحدة اترك الماتور ليرتاح لمدة 5 دقائق تحقق من أي انسداد في الخرطوم، الفلتر أو فوهة الطاقة. ثبت الوحدة الرئيسة في حوض المياه.
	الوحدة الرئيسة غير مثبتة في حوض المياه	نظف حول الفاصل.
	عدم قدرة الماتور على الدوران بسبب وجود عوالت بين خرطوم الماتور و الفاصل.	



ضوء أحمر على شكل ومضات يعني مشكلة في الخرطوم أو مستلزمات الطاقة.

الضوء الثابت يعني مشكلة في وحدة العلبه الرئيسة.

إذا لم تجري الإجراءات المذكورة نفعاً
اتصل بالموزع الرئيسي أو مركز الصيانة في رينبو

تم اختبار و مراقبة جهاز رينبو بشكل كامل. إذا حدثت أي مشاكل صغيرة فإن الإجراءات التالية قد تساعدك في التعرف و إصلاح هذه المشاكل. إذا لم تكن قادراً على إصلاح الخلل، قم بالاتصال بالموزع الرئيسي أو مركز الصيانة. إن أي إجراءات للصيانة غير المدرجة بالجدول يجب أن تتم عبر الموزع الرئيسي أو مركز الصيانة.

⚠ تحذير: افصل الجهاز قبل القيام بعملية التنظيف أو الصيانة. إن عدم القيام بذلك قد يسبب صدمة كهربائية أو إصابة.

المشكلة	الأسباب المحتملة	الحلول المحتملة
محرك رينبو لا يعمل	إن الجهاز غير مثبت بحوض المياه غير مثبت بإحكام	تأكد من تثبيت الجهاز بحوض المياه قم بتثبيت الجهاز بإحكام أو بدل المخرج
	انتهى المؤقت من العمل (ستومض كل الأزرار الثلاثة)	اقفل الوحدة الرئيسية مع قفل الطاقة الرئيسي
	ليس واحدة من المشاكل المذكورة في الأعلى	تواصل مع الموزع الرئيسي أو مركز الصيانة.
إعاقة ملحوظة في تدفق الهواء	انسداد في الخرطوم، العصا، المرفقات أو فوهة الطاقة محايد HEPA يحتاج لاستبدال أو الصيانة	أزل العوائق قم بإزالته، تنظيفه أو استبداله
	يعمل الجهاز بسرعة بطيئة	أرفع مستوى تدفق الهواء للمستوى الرابع من التحكم في تدفق الهواء
	يوجد انسداد في الفاصل أو الفاصل ملوث	أزل الفاصل و نظفه (انظر دليل التنظيف)
غبار في تصريف الوحدة	منسوب المياه منخفض في حوض المياه المياه الموجودة في الحوض ملوثة بشكل كبير	قم بمليء الحوض للمستوى المناسب استبدلها بمياه نظيفة
	فتحة في محايد HEPA	تواصل مع الموزع أو مركز الصيانة
رغوة كثيفة في حوض المياه	ملوثات في حوض المياه	استبدلها بمياه نظيفة

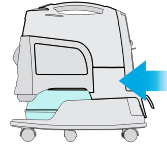
المشكلة	الأسباب المحتملة	الحلول المحتملة
وحدة التصريف تصدر رائحة عفنة	منسوب عالي من المياه في حوض المياه	أفرغ حوض المياه و أعد ملئه بالمنسوب المناسب
	لم يتم تنظيف حوض المياه أو تم تركه بعد الاستخدام	نظف حوض المياه و استخدم معطر الجو من رينبو خلال الاستخدام
	الفاصل مسدود أو ملوث	افصل الفاصل و نظفه
	رطوبة في محايد HEPA	أزل المحاييد و نظفه أو استبدله
	يتم التخزين في حوض المياه	لا تخزن رينبو في حوض المياه
صوت أو اهتزاز غير معتاد	الفاصل مسدود أو ملوث	افصل الفاصل و نظفه
	منسوب المياه أعلى من التدوير في حوض المياه	أفرغ حوض المياه و أعد ملئه بالمنسوب المناسب

رقم خدمة العملاء

لكونك جزء من برنامج خدمة العملاء لدجي ريكس إير، فإن الزبائن يتلقون رقماً متسلسلاً على رينبو و فوهة الطاقة و ذلك بعد النجاح في اختبار ضمان الجودة. يقدم الرقم التسلسلي التالي:

- ✓ تعريف ملكية.
- ✓ ضمانات لديك عند الموزع.
- ✓ تأكيد على اجتيازك اختبار ضمان الجودة.
- ✓ تأكيد على تجديد شروط المصنع.

مراجع للمستقبل، سجل الرقم التسلسلي في الفراغ الموجود بالأسفل. غير مصدق، لا يمكن بيع رينبو جديد أو فوهة الطاقة بدون هذا الرقم. إذا كان الرقم مفقود، لا تطلب ريكس إير بأي أصول، عمر أو حالة الوحدة. إذا لم تستطع إيجاد الرقم على رينبو أو فوهة الطاقة، تواصل مع قسم خدمة العملاء.



[Model: RHCS2019] [SRX]

الرقم التسلسلي لرينبو

الموزع الرئيسي لرينبو

الاسم	العنوان	المدينة/الولاية	رقم الهاتف	البريد الالكتروني
تواصل مع الموزع الرئيسي لرينبو في حال كان لديك أي استفسار أو نصيحة عن خدمة المتعلقة بالضمان، الأشياء التي يمكن استبدالها معلومات الصيانة.				

توعية للمشتري

تبيع ريكس إير المنتج للموزع المستقل و يتم إعادة بيع المنتج من قبل الموزع أو العملاء. عندما تشتري منتج لرينبو فأنت تشتري منتج مطور لسنوات مع تطور مستمر و إبداع. إضافة إلى ذلك فإن جهاز رينبو مدعوم من قبل LLC ريكس إير و من الموزع المحلي المعتمد من رينبو. بينما تعاطف رينبو مع الزبائن الذي اشتروا من قبل موزعين غير معتمدين فإن رينبو تساعد فقط الزبائن الذين اشتروا من قبل موزعين معتمدين.

ريكس إير عضو فعال مؤسسة البيع المباشر و تتمسك بقيم DSA الأخلاقية.



50 W. Big Beaver Road
Suite 350
Troy, Michigan 48084
United States of America
(248) 643-7222
rainbowsystem.com

Rexair[®]
LLC

تقدم ريكس اير للموزعين الرسميين ، و فقط لهم، ضمانة مكتوبة لمدة 4 سنوات و ذلك على نظام تنظيف رينبو و اللوازم المرافقة و ضمانة 10 سنوات على آلة التنظيف و التحكم بالمحرك/ الالكترونيات. لا تغطي هذه الضمانات أي تمزق أو تلف في المنتج الناتج عن سوء الاستخدام. على الرغم من أن ريكس اير، كمصنع، لا يتعامل بشكل مباشر مع المستهلك و لا يعطي الضمانة المكتوبة بشكل مباشر للمستهلك، فإن القانون يفرض مسؤوليات معينة على كل المصانع التي تقدم المنتجات للمستهلك. يجب أن يكون المنتج مناسباً للاستخدام المعمول لأجله و لا يعاني من أي خلل. تكرم ريكس اير هذه الضمانات الخاصة بالتسويق و اللياقة. بشكل أكبر، إن ريكس اير تطلب من الموزعين المعتمدين أن يمرروا للمستهلك، عن طريق الضمانة المكتوبة الخاصة بالموزع المعتمد، فائدة هذه الضمانة للموزع.

لقد أنشأ المصنع، ريكس اير، ارتناً جميلاً من بيع المنتجات الفخمة من خلال الموزعين المعتمدين خلال 80 عاماً، الذين يلتزمون بالخدمة و الدعم من مالي رينبو.

يبيع ريكس اير نظام التنظيف للموزعين المعتمدين المستقلين الذين يتمتعون بخبرة في التسويق المنزلي للمنتجات. يتحمل الموزعون المعتمدون المسؤولية عن التوزيع و الخدمة القانونية لمنظف رينبو بشكل مباشر من خلال التجار أو بشكل غير مباشر من خلال الموزعين الفرعيين و تجارهم.

لا يوجد علاقة قانونية أو اتفاق بين ريكس اير و البائعين الذين يعيدون بيع المنتج و الذين يطلبون المنتجات بشكل مباشر أو غير مباشر من الموزعين المعتمدين، و يمكن فقط لريكس اير توجيه أسئلة المستهلك حول هؤلاء البائعين و توجيههم نحو الموزعين المعتمدين. إن السياسة المعلنة من قبل ريكس اير هو تحميل الموزعين المعتمدين المسؤولية عن علاج أي شكوى من قبل أي عضو من شراء الجمهور الذي على علاقة بالمبيعات و الخدمة مع من يعيدون بيع المنتجات.

إن ريكس اير تطلب من كل موزع أن يجعل الخدمة سريعة، بارعة و متاحة من خلال منافذ الخدمة الخاصة بهم أو من خلال منافذ الخدمة المستقلة في المجتمعات التي تبيع منتجات ريكس اير من خلال الموزعين الفرعيين و تجارهم.

لا تفقد اسم أو عنوان التاجر أو الموزع الذي قمت بشراء منظف رينبو منه. تواصل معه أو معها في حال أي سؤال عن الخدمة الخاصة بالجهاز، تغطية الضمانة و منافذ الخدمة القريبة. إذا لم تكن قادراً على التواصل معهم، أو كنت تشعر بأنك لا تحصل على المساعدة الكافية من الموزع المعتمد، إذاً لا تتردد في الاتصال بمركز خدمة العملاء التابع لريكس اير، حيث سيقوم المركز بتزويدك باسم، عنوان و رقم هاتف الموزع الخاص بمنطقتك.



rainbowsystem.com

Rexair LLC | Troy, Michigan

© 2019 Rexair LLC | R17419T-2